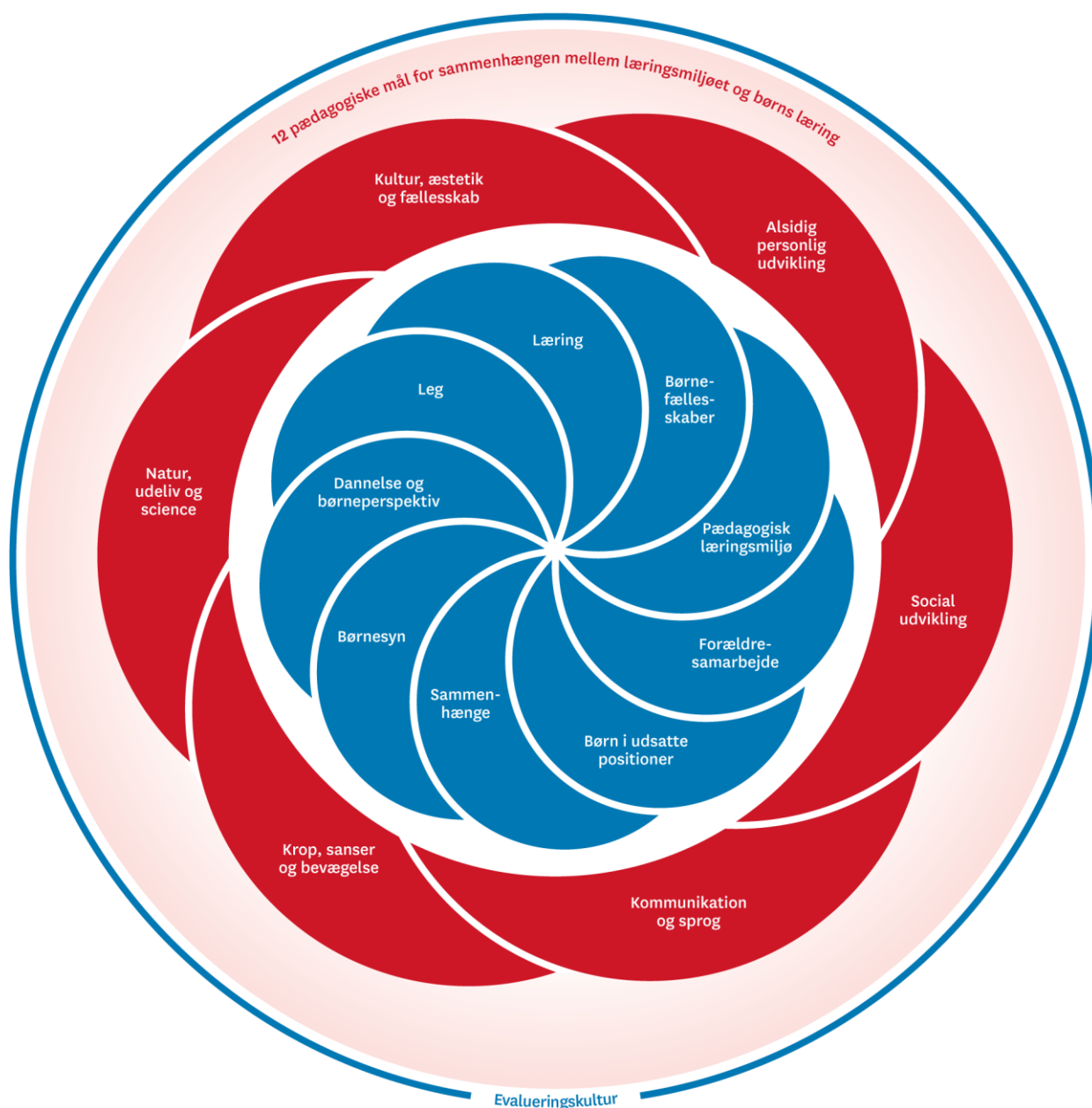


Pædagogisk læreplan for Børnehaven Gl. Kongevej 2020



Den pædagogiske læreplan udgør rammen og den fælles retning for vores pædagogiske arbejde med børnenes trivsel, læring, udvikling og dannelse. Læreplanen er et levende dokument, som kort beskriver vores pædagogiske overvejelser og refleksioner med eksempler, der er retningsgivende for det daglige pædagogiske arbejde.

Ramme for udarbejdelse af den pædagogiske læreplan



Den pædagogiske læreplan udarbejdes med udgangspunkt i det fælles pædagogiske grundlag samt de seks læreplanstemaer og de tilhørende pædagogiske mål for sammenhængen mellem det pædagogiske læringsmiljø og børns læring.

Rammen for at udarbejde den pædagogiske læreplan er dagtilbudsloven og dens overordnede formålsbestemmelse samt den tilhørende bekendtgørelse. Loven og bekendtgørelsen er udfoldet i

publikationen [Den styrkede pædagogiske læreplan, Rammer og indhold](#). Publikationen samler og formidler alle relevante krav til arbejdet med den pædagogiske læreplan og er dermed en forudsætning for at udarbejde den pædagogiske læreplan. Derfor henvises der gennem skabelonen løbende til publikationen. På sidste side i skabelonen er der yderligere information om relevante inspirationsmaterialer.

Hvem er vi?

Børnehaven Gl. Kongevej er en lille tryk børnehave, normeret til 55 børn, fordelt på tre stuer. Dog er vores maksimale kapacitet 69 børn. Børnene er knyttet til deres egen stue med egne voksne og det er her, de har deres base. Der er børn i alderen 3 år til 5 år på alle stuer. Vi værner om, at små lærer af de større og de store hjælper de mindre.

Børnehaven ligger dejligt placeret i et villakvarter ved Marielundskoven og med grønne arealer lige uden for legepladsens hegn.

Børnehaven er beliggende i Sjællandskvarteret i den nordlige del af Kolding. Vi ligger centralt for Fynsvej/170 og motorvejen. Bussen kører lige til døren. Man kan cykle til os på stisystemet fra Strandhuse, Nr. Bjert og Bramdrupdam. Vi modtager både børn fra området omkring børnehaven og fra andre dele af Kolding.

Der er ansat fem pædagoger hvoraf en er souschef og en er leder, en pædagogiske assistent, tre pædagogmedhjælpere hvoraf en er i skånejob og en er i flexjob. I perioder er der studerende fra UC-Syd både ulønnede og lønnede praktikker. Derudover har vi en servicemedarbejder tilknyttet og en kontorassistent, der kommer i huset ind i mellem.

Børnehaven har tidligere været selvejst. Den fik navnet Menighedsbørnehaven, da den blev oprettet af frivillige kirkelige kræfter tilbage i 1955. I 2014 ændrede børnehaven navn til Børnehaven Gl. Kongevej. Der var et ønske om at signalere, at i børnehaven er der plads til alle.

I 2019 gik børnehaven fra at have været selvejst til at blive kommunal og dermed overtog Kolding Kommune den fulde forpligtelse af ejerskabet af Børnehaven Gl. Kongevej.

De nuværende bygningerne er fra 1978 og der er tilbygget i 1994.

Børnehaven har en stor legeplads, der er opdelt i to med en låge. De to legepladser kaldes Tårnlegepladsen og Gyngelugepladsen. Legepladserne indeholder forskellige legemiljøer som indbyder til både voksen- og børneinitieret leg fx bål, gemmeleg, sandkasseleg, cykelbane, gyngeluge, klatre og lege i tårnet og på rutsjebanen, leg i og omkring legehuse og på bakken og i krattet. Der er overdækket terrasser ud fra hver stue med bordebenkesæt.

På legepladserne er forskellige materialer tilgængelige som fx dæk, gryder, sandting i forskellige materialer (jern, plastik), tummelumsk og forskellige køretøjer (cykler, mooncars, løbecykler, sidevogne).

Hver gruppe i børnehaven har et stort grupperum med tilhørende et mindre legerum og badeværelse. Derudover bruger vi til læring og leg: Trekanten (fællesrummet), Tankegangen (puderummet), kælderens (motorikrum), gangareal ved garderobepladserne, indgangspartiet, personalerummet og mødelokalet.

I det pædagogiske arbejde tager vi udgangspunkt i, at barnet skal opleve sig selv som et unikt menneske fyldt med muligheder og betydning for andre.

Vi ønsker, at barnet gennem sin tid i børnehaven oplever en hverdag med alsidige oplevelser og aktiviteter, som det møder i læringsmiljøer der tager udgangspunkt i de seks læreplanstemaer. På den måde er vi med til at sikre barnets hele udvikling.

I samværet med barnet prioriterer vi nærvær, engagement, anerkendelse og respekt.

Pædagogisk grundlag

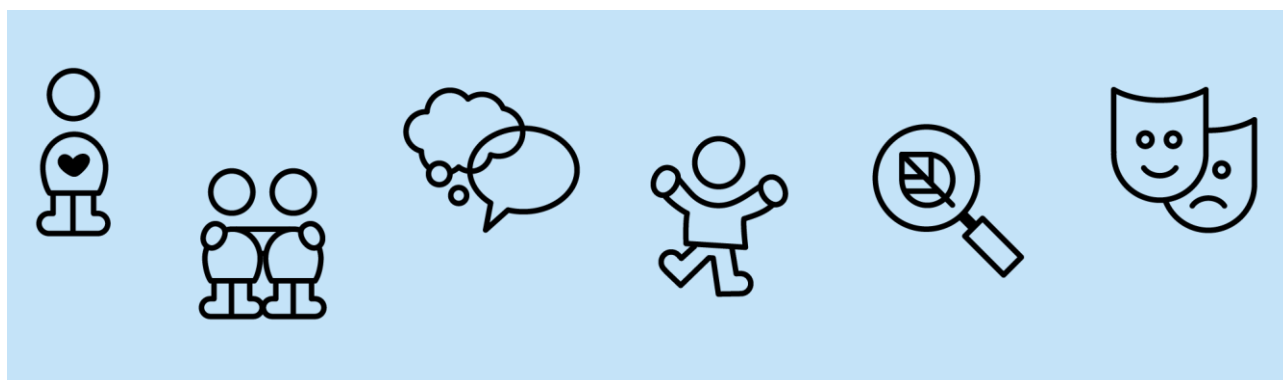


”Den pædagogiske læreplan skal udarbejdes med udgangspunkt i et fælles pædagogisk grundlag.”

”Det pædagogiske grundlag består af en række fælles centrale elementer, som skal være kendetegnende for den forståelse og tilgang, hvormed der skal arbejdes med børns trivsel, læring, udvikling og dannelse i alle dagtilbud i Danmark.”

”De centrale elementer er:

- **Børnesyn.** Det at være barn har værdi i sig selv.
- **Dannelse og børneperspektiv.** Børn på fx 2 og 4 år skal høres og tages alvorligt som led i starten på en dannelsesproces og demokratisk forståelse.
- **Leg.** Legen har en værdi i sig selv og skal være en gennemgående del af et dagtilbud.
- **Læring.** Læring skal forstås bredt, og læring sker fx gennem leg, relationer, planlagte aktiviteter og udforskning af naturen og ved at blive udfordret.
- **Børnefællesskaber.** Leg, dannelse og læring sker i børnefællesskaber, som det pædagogiske personale sætter rammerne for.
- **Pædagogisk læringsmiljø.** Et trygt og stimulerende pædagogisk læringsmiljø er udgangspunktet for arbejdet med børns læring.
- **Forældresamarbejde.** Et godt forældresamarbejde har fokus på at styrke både barnets trivsel og barnets læring.
- **Børn i udsatte positioner.** Alle børn skal udfordres og opleve mestring i lege og aktiviteter.



- **Sammenhæng til børnehaveklassen.** Sammenhæng handler blandt andet om at understøtte børns sociale kompetencer, tro på egne evner, nysgerrighed mv.”

”Loven fastsætter, at alle elementer i det fælles pædagogiske grundlag skal være udgangspunkt for arbejdet med den pædagogiske læreplan og dermed det pædagogiske arbejde med børns læring i dagtilbud.”

”Nogle elementer i form af fx børnesynet skal altid være til stede i det pædagogiske læringsmiljø, mens andre elementer som fx arbejdet med at skabe en god overgang til børnehaveklassen kan være mere til stede i nogle sammenhænge end andre.”

Den styrkede pædagogiske læreplan, Rammer og indhold, s. 14

Børnesyn, Dannelse og børneperspektiv, Leg, Læring og Børnefællesskaber



Hvordan kommer de fem centrale elementer fra det fælles pædagogiske grundlag til udtryk hos os og bliver omsat i vores hverdag sammen med børnene?

I Børnehaven Gl. Kongevej er vores vision: **Vi designer et børneliv som giver livsduelige børn**

Det gør vi ved at værne om børns ret til at være børn, til at være forskellige og til at udvikle sig i forskelligt tempo.

Vi drager omsorg for børnene og stimulerer og udfordrer dem, for at understøtte deres trivsel, læring, udvikling og dannelse.

Det gør vi med dette grundsyn: Via ansvarlighed, professionalisme og fælles fokus skaber vi sammen et dagtilbud, som gør en tydelig forskel for hvert enkelt barn.

Vi har fokus på at skabe "det gode børneliv", hvor der er plads, tid og ro til at være barn. Barnet og dets familie oplever et nært og tillidsskabende pædagogisk miljø, hvor personalet giver barnet nærvær, omsorg samt tryghed, så barnet kan lære og udvikle sig.

Vores fælles pædagogiske grundlag og barnesyn: Barnet opfattes som kompetent og selvstændigt, samtidigt har det brug for omsorg, udfordringer, positive forventninger og tillid fra omverdenen.

Vi værdsætter hvert enkelt barn og dets unikke egenskaber. Hver dag gør vi os umage med at hilse: "Godmorgen (barnets navn)" til hvert eneste barn og det familie.

I vores pædagogiske praksis har vi fokus på at skabe organisatoriske rammer og et læringsmiljø, der muliggør, at børnene oplever nærhed, trivsel, læring, udvikling og anerkendende relationer.

Stuerne arbejder med rutiner og struktur i hverdagen, hvilket skaber tryghed og forudsigelse. Vi arbejder ud fra en anerkendende pædagogik.

Børn er aktive medskabere af egen læring og udvikling og dets bidrag er væsentlige og vigtige. Det værner vi om, ved at inddrage barnets initiativer. Vi gør os umage i at barnet føle sig set, hørt og forstået.

Vores overordnede målsætning (hos os kaldet vores Vision) er, at hvert eneste barn skal udvikle sig til at blive den bedste version af sig selv. Dette tager afsæt i, at alle børn er unikke, har forskellige forudsætninger og forskellige potentialer, og at dette kræver individuel pædagogik at understøtte.

Vi har fokus på leg, da legen er grundlæggende for barnets tilgange til de processer som barnet indgår i og tilegner sig læring fra. Både den frie, den spontane leg og den pædagogstøttet leg. Vi rammesætter legen via læringsmiljøer og børnesammensætninger.

Pædagogisk læringsmiljø

”Det skal fremgå af den pædagogiske læreplan, hvordan det enkelte dagtilbud hele dagen etablerer et pædagogisk læringsmiljø, der med leg, planlagte vokseninitierede aktiviteter, spontane aktiviteter, børneinitierede aktiviteter samt daglige rutiner giver børnene mulighed for at trives, lære, udvikle sig og dannes.

Det pædagogiske læringsmiljø skal tilrettelægges, så det inddrager hensynet til børnenes perspektiv og deltagelse, børnefællesskabet, børnegruppens sammensætning og børnenes forskellige forudsætninger.”

Den styrkede pædagogiske læreplan, Rammer og indhold, s. 22-23



Hvordan skaber vi hele dagen et pædagogisk læringsmiljø, der giver alle børn mulighed for at trives, lære, udvikle sig og dannes?

Barnet skal have en knage (en erfaring) til at hænge ny viden på. Det vi kalder Spirallæring. Hvis barnet ikke har tidligere erfaringer, så suser ny fortalt viden igennem systemet og hægter sig ikke fast.

”Det er barnets egen aktivitet og sansning, der er udgangspunktet i barnets udvikling, og især når det gælder om at lære noget nyt” (Bent Leicht Madsen).

Når vi arbejder med et læringsmiljø indenfor et specifikt område, vil vi altid komme ind over flere af de andre læreplanstemaer jf. blomsten.

Læringsmiljøet i Børnehaven GI. Kongevej er struktureret med nogle daglige rutiner, som i en meget overordnet form ses i denne plan for dagen.

Kl. 7.00 - 7.30: Vi åbner på en stue. Det kan ses på tavlen ved hoveddøren, hvor vi åbner den pågældende dag.

Kl. ca. 7.30 - 9.00: Børn og voksne åbner deres egen stue. Vi leger på stuerne. Forældrene kommer ind på stuen og afleverer deres barn.

Kl. 9.00: Vi holder morgensamling og børnene spiser en lille formiddagsmad fra deres frokostmadpakke.

Kl. 9.00 - 11.00: Dagen er i gang og kan rumme mange forskellige læringsmiljøer og gøremål, børn og voksnes fælles aktiviteter ud fra de seks læreplanstemaer, leg ude og inde, en tur, og meget andet.

Kl. 11.00 - 11.30: Børn og voksne mødes på deres stuer til samling. Samling er en rolig stund, hvor vi har mulighed for at tale sammen, høre en historie, se dukketeater, synge eller lege en fælles leg.

Kl. 11.30 - 12.00: Vi spiser madpakker, og er det godt vejr, spiser vi ofte på legepladsen.

Kl. 12.00 - 14.00: I dette tidsrum er vi som hovedregel på legepladsen. De første voksne går hjem og de resterende holder pause på skift.

Kl. 14.00 - 14.30: Vi mødes igen på stuerne, hvor børnene spiser deres medbragte eftermiddagsmad. Er det godt vejr, nyder vi at spise ude på legepladsen.

Kl. 14.30 - 15.45: Dagens leg og aktiviteter fortsætter, nogle børn fortsætter, hvor de slap, mens andre går i gang med noget nyt.

Kl. 15.45 - 17.15: De resterende børn samles på en stue, i Trekanten eller på legepladsen.

Læringsmiljøet i Børnehaven Gl. Kongevej indeholder altså pædagogiske *rutiner*, *pædagogiske aktiviteter* og *legekultur*. - Det er disse der skaber læringsmiljøet.

Hverdagen er organiseret og rammesat, så det giver børnene overblik og muligheder for initiativ og deltagelse. De *pædagogiske rutiner* er skelettet i hverdagen og inddragelse af børnene i de daglige praktiske gøremål, har vigtig og positiv betydning for børnene. Deltagelse i rutinerne giver børnene succesoplevelser for fællesskabet. Børnene får erfaringer, som udvikler selvhjulpenhed, selvstændighed, livsmod og livsduelighed, sociale kompetencer og selvværd. Rutinerne i hverdagen skaber en genkendelighed for børnene, så de får overskud til at deltage i fællesskaber, lege, lære og i det hele taget udvikle sig.

De daglige rutiner såsom fx toiletbesøg, garderobe, hente madpakker, spise madpakker, er rutinesituationer, der giver muligheder for samspil med det enkelte barn og en mulighed for medlæring (Gode rutinesituationer i dagtilbud p. 33). Medlæring kan være samtalefærdigheder, samarbejde om praktiske gøremål og kulturdannelse.

De *pædagogiske aktiviteter* er rammesat af de voksne. Det er planlagt for at komme omkring, at børnene skal have mulighed for at udforske, skabe, lære, udtrykke sig og danne relationer. I planlægning og udførsel af vokseninitieret læringsmiljøer er udgangspunktet, at det enkelte barn skal have en knage (en erfaring) til at hænge ny viden på. Det vi kalder Spirallæring. Hvis barnet ikke har tidligere erfaringer, så suser ny fortalt/erfaret viden igennem systemet og hægter sig ikke fast.

Legekulturen er børnenes selvorganiseret leg. Børnene leger for at lege, og leg af lyst er meningsfuld i sig selv. Forskellige lege og udtryksformer opstår derfor også hele tiden. Børnene danner relationer, venskaber og fællesskaber. De konstruerer identitet, mening og betydning samt bearbejder indtryk fra deres liv.

Børnene skal opleve, at de voksne er tilgængelige og nærværende. De voksne støtter ved at holde sig tilbage eller træde frem, afhængig af opgaveløsningen og barnets nærmeste udviklingszone. Personalets deltagelse afstemmes efter, hvad der er brug for i børnenes læring og udvikling. Børnene skal opleve tillid til og en grundlæggende tro på, at de voksne kan hjælpe. Ligeledes understøtter de voksne børnenes relationer og fællesskabet.

I læringsmiljøet er det kendetegnene at børnene kan være aktivt deltagende, bruge kroppen og sanserne. Der er et læringsmiljø, som giver børnene mulighed for at øve sig og fordybe sig i opgaveløsning og mestring.

”Det er barnets egen aktivitet og sansning, der er udgangspunktet i barnets udvikling, og især når et gælder om at lære noget nyt” (Bent Leicht Madsen).

Når vi arbejder med et læringsmiljø inden for et specifikt område, vil vi altid komme ind over flere af de andre læreplanstemaer jævnfør læreplansblomsten.

Inde for alle læreplanstemaer er der tilknyttet en kompetence pædagog som deltager i kurser og netværksmøder, så vi altid er opdateret med ”ny viden”.

Samarbejde med forældre om børns læring

”Det skal fremgå af den pædagogiske læreplan, hvordan dagtilbuddet samarbejder med forældrene om børns læring.”

Den styrkede pædagogiske læreplan, Rammer og indhold, s. 24-25



Hvordan samarbejder vi med forældrene om barnets og børnegruppens trivsel og læring?

Vores opgave er i samarbejde med forældrene at udvikle det enkelte barns kompetencer, så det får bedst muligt afsæt til dets videre liv. Vi finder det vigtigt for barnets trivsel, at der er et godt samarbejde med forældrene.

Et godt forældresamarbejde medvirker til, at personalets kendskab til både barnet og familien øges. Ligeledes medvirker et godt forældresamarbejde til, at forældrene i højere grad kan understøtte barnets trivsel, udvikling og læring i institutionen.

Forældrene er vores vigtigste samarbejdspartnere og det gode forældresamarbejde lykkes, når vi inddrager hinanden. Det er derfor vigtigt, at også forældrene kan se værdien af et godt samarbejde. Vi er bevidste om, at på trods af vores faglige baggrund og forudsætninger, så er afsættet for et godt forældresamarbejde altid baseret på, at det er forældrene, der er eksperter på eget barn. Det er gennem forældrenes fortællinger om barnet, kombineret med vores faglige erfaringer og ekspertise, at vi kan skabe de bedste udviklingsbetingelser for barnet i institutionen. Dialogen med forældrene skal skabe mening, retning og helhedsforståelse, samtidig med at forventninger tydeligt afstemmes.

Vi prioriterer en god indkøring, når barnet starter i børnehaven. En indkøring hvor der er mulighed for at møde hinanden og gå i dialog om dagligdagen i børnehaven og barnets personlighed. Vi følger op på indkøringen, barnets udvikling og trivsel, gennem løbende dialoger i dagligdagen og ved mulighed for en forældresamtale efter ca. tre måneder.

Vi ønsker, at forældre skal være glade og trygge ved at aflevere deres barn, derfor er det vigtigt at vi jævnligt taler sammen. Vi fortæller om barnets oplevelser og hverdag i børnehaven. Vi opfordrer

ligeledes forældre til at holde os orienteret, om det der evt. har indflydelse på barnets trivsel og udvikling. – Det kan være skilsmisse, dødsfald, sygdom, dårlig søvn og andet.

Udover tre-måneders samtalen afholdes der en samtale før skolestart. I mellemtiden tilbyder vi altid mulighed for en samtale, ligesom vi prioriterer en samtale, hvis vi oplever det nødvendigt.

Gennem nyhedsbreve og aktivitetsplaner informerer hver enkelt stue via nem-intra og/eller opslag til forældrene om de læringsmiljøer, stuen periodevis særligt er fordybet i. Ledelsen informerer ud om det der er aktuelt for hele børnehaven. Informationen til forældrene er både for at forældrene, rent praktisk er orienteret, men også så forældrene kan understøtte de tiltag, der er i børnehaven. Forældre kan fx understøtte ved at forberede barnet på aktiviteten, tale med barnet om tiltag og derved udvide barnets viden herom. Det har også betydning for barnets læring at læringen kommer af flere kanaler og på forskellig måde jf. spirallæring.

Med udgangspunkt i faglige viden og personalets kendskab til børns behov, kan vi også involvere forældrene ved at vejlede dem i at skabe et godt læringsmiljø. Det gør vi blandt andet, når vi inden sommerferien snakker med børnene og forældrene om at indsamle ting, som har betydning for dem og som symboliserer noget omkring deres sommerferie. Vi taler efterfølgende om disse ting til vores samlinger og udstiller dem i vores glasmontre ind til stuen. Det er med til at skærpe børnenes opmærksomhed på fænomener, kategorier eller noget andet spændende. Dermed strækker læringsmiljøet sig ud over børnehaven, og er i højere grad med til at give børnene en følelse af sammenhæng fra børnehaven til hjemmet og omvendt.

I forældrebestyrelsen drøftes temaer fra læreplanen løbende, så deres oplevelse af dagtilbuddet inddrages i evalueringen af praksissen og læreplanen. Det kan være dialoger om, hvordan noget der er blevet arbejdet med eller talt om i børnehaven, har haft betydning for samtaler eller aktiviteter i hjemmet. Det giver en fælles indsigt i børnenes to verdener, som har betydning for både personalet, forældre og ikke mindst børnene.

Børn i udsatte positioner

”Det skal fremgå af den pædagogiske læreplan, hvordan det pædagogiske læringsmiljø tager højde for børn i udsatte positioner, så børnenes trivsel, læring, udvikling og dannelse fremmes.”

Den styrkede pædagogiske læreplan, Rammer og indhold, s. 26



Hvordan skaber vi et pædagogisk læringsmiljø, der tager højde for og involverer børn i udsatte positioner, så børnenes trivsel, læring, udvikling og dannelse fremmes?

Børnehavens kerneopgave er at drage omsorg for det enkelte barn, så det trives og udvikles. Når barnet ikke er i trivsel og/eller der er bekymring for udviklingen, tilretter vi vores indsats så barnet får de, det har brug for. Det kan være at fokusere på samarbejdet med vores vigtigste samarbejdspartnere, som er forældrene eller hente hjælp fra samarbejdspartnere som socialrådgiver og PPR for at støtte indsatsen til børn med særlige behov.

Børnehaven har et tæt samarbejde med PPR, Pædagogisk Forum, pædagogisk rådgiver, pædagogiske konsulenter fra BUAF, støttepædagoger, familiebehandlere, familieafdelingen, socialrådgiver i dagtilbud, sundhedsplejen, dagplejen og skolen.

Viser barnet tegn på at mistrives eller har det udviklingsbarrierer, vil vi tidligt iværksætte en handleplan og i samarbejde med forældrene og evt. andre samarbejdspartnere følge op på tiltagene.

Til stuemøder placeres børn på børnelinealen og de nødvendige tiltag sættes derefter i stand. Vurderes det, at et barns udvikling ikke er alderssvarende og at der er manglende progression, udarbejdes der kompetencehjul og en handleplan.

Det er vigtigt, at alle børn uanset forudsætninger og baggrund oplever sig som en del af fællesskabet. Det er væsentligt, at børnene oplever, at de er betydningsfulde og at de kan mestre. Da det for denne gruppe er særlig vigtig, at de oplever positive mestringsoplevelser. Det er betydningsfuldt, at vi har et godt kendskab til barnet og en tæt relation til det. Relationen og kommunikationen imellem voksen og barn skal være kendetegnet ved anerkendelse, støtte og tryghed. Det er vigtigt, at der er mulighed for at kunne give børnene plads i mindre gruppesammenhænge. Her kan den voksne i højere grad arbejde målrettet med barnets særlige udfordringer. Det kan fx være hvis barnet har sociale udfordringer, at de voksne etablerer mindre legegrupper eller ved sproglige udfordringer kan der etableres mindre sproggrupper. Mindre grupper hvor der er mulighed for at den voksne kan træde til med støtte og guidning. Det har stor betydning for barnet, da det øger muligheden for, at barnet skaber tætte relationer til de andre børn og får udviklet mestringsstrategier. Det gør, at vi kan aflæse, understøtte og sikre, at aktiviteterne er tilpasset barnets kompetencer og præferencer.

For børn i udsatte positioner er kvaliteten af interaktionen og stimulerende læringsmiljøer særligt betydningsfulde. Herigennem gives de bedste muligheder for at indgå socialt og kognitivt i leg og aktiviteter, på lige fod med andre børn. Derfor vil man opleve, at vi har stor fokus på læringsmiljøer, hvor særligt legen er udgangspunktet. Særligt i fællesskabet med andre børn og voksne udvikler det enkelte barn sine kompetencer. En dag i ugen har vi valgt alle aktiviteter fra. Denne dag, har kun legen i fokus. Særligt for børn i udsatte positioner er det betydningsfuldt, at det pædagogiske personale aktivt kan have fokus på, at understøtte barnets egen konflikthåndtering og responderer på barnets handlinger og udsagn fx ved hjælp af spørgsmål eller understøttende handlinger.

I praksis arbejder vi bl.a. med gentagelser og at barnet oplever læringsmiljøer med udgangspunkt i forskelligartet læringsstile. Det betyder, at vi benytter billeder, lyd, krop og sansestimulering som en del af læringsmiljøet. Vi samarbejder tæt med forældrene for at understøtte tiltag der iværksættes i børnehaven, ligesom vi kan understøtter tiltag der arbejdes med i hjemmet.

Vi er opmærksomme på barnets nærmeste udviklingszone og dets eventuelle særlige behov for fx at bliver skærmet, have ekstra tid til opgaven, brug for at iagttage, brug for forberedelse, særlige hjælpemidler eller muligheder. Alt sammen for at skabe mulighed for ligeværdig deltagelse for alle i fællesskabet omkring alle børns læring, udvikling og dannelse.

I læringsmiljøet tilgodeser vi det enkelte barns kompetencer og behov - altså barnets nærmeste udviklingszone. I det vi er en mindre institution, har alle et godt kendskab til alle børn. Vi kan derfor kvalificere vores relation til barnet og få den nødvendige kendskab til barnets nærmeste udviklingszone og dermed arbejde kvalificeret med den nødvendige stilladsering og differentiering i interaktionen med barnet.

Sammenhæng til børnehaveklassen

”Det skal fremgå af den pædagogiske læreplan, hvordan der i børnenes sidste år i dagtilbuddet tilrettelægges et pædagogisk læringsmiljø, der skaber sammenhæng til børnehaveklassen.”

Den styrkede pædagogiske læreplan, Rammer og indhold, s. 27



I perioden september-marts samler vi de kommende skolebørn én formiddag om ugen. Således kan vi målrettet skabe et læringsmiljø, hvor børnene bliver styrket og forberedt til skolelivet. De kommende skolebørn kalder vi Bobler. I læringsmiljøet i Boblegruppen har vi fokus på, at det er et sted, hvor alle børn bliver udfordret i forhold til deres individuelle nærmeste udviklingszone.

Boblegruppens pædagogiske grundlag bygger på at:

- Barnet i løbet af det sidste år i børnehaven får en tydelig og værdifuld tilknytning til boblerne og det sociale fællesskab, der skal danne grundlag for en tryk overgang fra børnehave til skole.
- Barnets naturlige glæde og nysgerrighed i forhold til at tilegne sig viden.
- Legene og sjov tilgang til læring og viden
- Barnets kognitive og personlige læringskompetencer – at kunne fordybe/koncentrerer sig, at kunne vise hensyn til andre, udsætte sine egne behov, lytte osv.
- Barnet skal kunne tage vare på sig selv, kunne håndtere udfordringer på en hensigtsmæssig måde, både individuelt og i gruppesammenhæng.
- Barnets bevidsthed omkring at være kommende skolebarn.
- Med tillid gives der mere frihed og ansvar. Barnet kan hjælpe de mindre børn, pakke egen rygsæk og generelt have styr på sine ejendele.
- Lære at mærke/se hvilket tøj passer til dagens vejr.
- Barnet støttes i at danne stabile relationer/venskaber i planlagte/voksenstyrede aktiviteter men også i ustrukturerede/ikke styrende sammenhænge.

Rammen for læringsmiljøet er alle steder. For eksempel er klargørelsen til at skulle til Idræt på Tværs en mulighed for stor læring og udvikling. Boblerne skal løsrive sig fra en leg og fokusere på at spise en mad fra madkassen, før de andre børn på stuen. Madkassen og drikkedunken skal pakkes sammen i rygsækken og koncentration og fokus på opgaven med at få sko og jakke på, rygsæk på ryggen og sætte sig op til ventebænken. Der skal ventes på, at kammeraterne bliver færdige, så alle kan hjælpe med at alle tælles og der skal stilles op i række, før vi er klar til at gå ud i bussen. Når bussen ankommer, skal der behovsudsættes ved at undgå at løbe og gå stille og hensynsfuldt i rækken. Inde i bussen skal frustrationen over, at den voksne har bestemt, at man i dag skal have en anden sidde-makker end bedst- vennen tackles.

Hvordan tilrettelægger vi vores pædagogiske læringsmiljø for de ældste børn, så det skaber sammenhæng til børnehaveklassen? (Dette spørgsmål gælder kun dagtilbud med børn i den relevante aldersgruppe.)

I overgangen fra dagtilbud til skole har vi et udvidet formelt samarbejde med vores distriktsskole Lyshøjskolen. Det formelle samarbejde består i at arbejde med en genkendelighed for barnet. Hver barn udarbejder en personlig dækkeserviette som følger barnet fra dagtilbuddet til skole. Udover det genkendelige element for barnet bruges dækkeservietten til at lære barnet at kende og få dannet relationer. Eventyret "Fyrtøjet" arbejdes der med, både i vores Boblegruppe, i Glidende overgang og igen i 0. klasse. Børnehaven har fået en bog fra skolen som der læses for dem i børnehaven og efterfølgende atter præsenteres for dem i skolen. Tæt på skolestart tager Boblegruppen på besøg til skolen, hvor børnene ser og leger i de lokaler, hvor de skal opholde sig i Glidende overgang. Desuden får Boblegruppen et par gange besøg af en 0.klasses lærer. Dagtilbuddene i distriktet og skolen har i samarbejde lavet et "Fælles børnesyn" og arbejdet med "Den røde tråd" i overgangen.

Fra børnehaven har vi endvidere en personale med i glidende overgang (GLO), i minimum 14 dage men ofte 3 måneder. Den kendte børnehave-personale skaber tryghed for børn (og forældre). Endelig afholdes overleveringssamtaler mellem børnehave og skole, så skolen er så godt forberedt som muligt til at modtage børnene samt eventuel vigtig viden om det enkelte barn og familie ikke går tabt. Kompetencehjulet anvendes systematisk ved overlevering af børn i udsatte positioner fra børnehave til GLO.

Skolen og børnehaven evaluerer, hvert år i juni, glidende overgang. Det med henblik på at gøre overgangen fra børnehave til skole, så glidende som muligt for den kommende årgang. Evalueringen er også for at udvikle læringsmiljøerne til kommende års glidende overgang.

Derudover samarbejder vi uformelt med de øvrige skoler, hvor vi leverer børn til.

Øvrige krav til indholdet i den pædagogiske læreplan

Inddragelse af lokalsamfundet

”Det skal fremgå af den pædagogiske læreplan, hvordan dagtilbuddet inddrager lokalsamfundet i arbejdet med etablering af pædagogiske læringsmiljøer for børn.”

Den styrkede pædagogiske læreplan, Rammer og indhold, s. 29

Hvordan inddrager vi lokalsamfundet i arbejdet med at skabe pædagogiske læringsmiljøer for børn?

Vores naboer Center for Senhjernesgade samarbejder vi med bl.a. for at vi styrker børnenes tolerance for forskellighed og mangfoldighed. De ældste børn besøger hvert år naboerne og går Luciaoptog i deres dagcenter. Sammen med brugere og medarbejdere i dagcenteret synger vi ”julen ind” og hygger os med julegodter. I forbindelse med besøget snakker vi med børnene om, hvem naboerne er, hvorfor bor de der og hvorfor ser de sådan ud. Under besøget sanser børnene lugtene, lydene, stemningen og brugernes udseende.

Vi bruger også udemiljøet omkring børnehaven som fx Marielundskoven, stisystemet med grønne områder. Her er der mulighed for at udvikle børnene kendskab til naturen og bruge det som et læringsmiljø. Et læringsmiljø der fx stimulerer grovmotorikken når vi leger i krattet. Et læringsmiljø der giver mulighed for at sanse, mens barnet tilegner sig viden. Fx viden om naturen og passe på vores natur, når vi finder biller og samler skrald.

Når vi bruger lokalområdet som læringsmiljø i stedet for børnehaven, kommer vi også til at støde på nye oplevelser, erfaringer og nye ord. Fx vil vi få talt om pensionisterne vi møder i skoven. Vi taler om, hvad er en pensionist? For nogle er det være et nyt ord, for andre der allerede har en ”spirallærings knage” kan de eksempelvis fortælle, at deres morfar er pensionist. På Center for senhjernesgade er miljøet også meget anderledes end den børnene kender fra børnehaven og fra hjemmet, hvilket giver indsigt i at der er forskellige miljøer. Børnene vil fx se mennesker med hjelme på hovedet, det giver anledning til dialoger om: Hvad er en hjelm? Hvorfor har manden en hjelm på? Hvem bruger også hjelme? Osv.

Arbejdet med det fysiske, psykiske og æstetiske børnemiljø

”Arbejdet med det fysiske, psykiske og æstetiske børnemiljø i dagtilbuddet skal integreres i det pædagogiske arbejde med etablering af pædagogiske læringsmiljøer.

Børnemiljøet skal vurderes i et børneperspektiv, og børns oplevelser af børnemiljøet skal indtages under hensyntagen til børnenes alder og modenhed.”

Den styrkede pædagogiske læreplan, Rammer og indhold, s. 30

Hvordan integrerer vi det fysiske, psykiske og æstetiske børnemiljø i det pædagogiske læringsmiljø?

I vores arbejde med børnemiljøet er vi nysgerrige på, hvad det er børnene vil og hvad vi ser, de oplever. Vi er opmærksomme på, at børnene selv giver de mest nuancerede indsigter, som vi med stor nytte kan bruge til at justere vores pædagogik, så børnene får en hverdag, de selv har sat sit aftryk på. –Børn trives bedst i rammer, hvor de har stor mulighed for selv at sætte sit præg (Trine Beckett, EVA Tema nr. 11).

Lege der opstår, blandt børnene, på gangene, ved indgangen, i personalestuen, vægtes med stor værdi og får lov at udvikle sig. Rammerne for læringsmiljøerne skal være fleksible og understøtte børnenes fantasi, lyst og evne til at eksperimentere og oplevelse af at legen kan udvikles, respekteres og anerkendes.

I arbejdet med børnenes psykiske miljø tager vi blandt andet udgangspunkt i børnenes svar fra vores kortlægninger i Læringsledelses programmet. I børnenes besvarelser kan vi se, hvordan børnene oplever samspillet og relationerne med det pædagogiske personale og til de andre børn. Vi analyserer svarene og justerer på vores praksis, så børnenes trivsel kan øges. En del af pædagogikken omkring børnenes psykiske miljø er arbejdet med Red Barnets antimobbeprogram: Fri for Mobberi. Børnene deltager i børnemøder for blandt andet at øge tolerancen i børnegrupperne og derved forebygge mobning.

Personalet er bevidste om, at vi som voksne er rollemodeller, da børnene ikke nødvendigvis tilegner det, der siges de skal, men mere det de oplever blive gjort. Den kommunikation, imødekommenhed og respekt de oplever de voksne bruger hinanden imellem og mellem voksen og børn, vil også afspejle kommunikationen imellem børnene.

For at øge det fysiske børnemiljø i forhold til støj, kvadratmeter til at udfolde sig på mm. bruger vi alle børnehavens kvadratmeter. Det betyder, at der ud over legemiljøer på stuerne også er legemiljøer på gangene og i fællesrummet, Trekanten. Det er legemiljøer, der tager hensyn til både stillesiddende leg men også leg, der kræver mere fysisk plads eller mulighed for at bruge sin krop grovmotorisk som i vores store tumlerum, Tankegangen. Mulighederne for leg i små grupper opstår og får lov at udvikle sig i de mindre lokaler og på gangene. I formiddags-og eftermiddagstimerne bliver personalestuen og mødelokalet brugt som et fordybelsessted til puslespil mm. For at give mest muligt gulvplads til legemiljøer på gulvet, har to ud af de tre stuer valgt at begrænse borde og stole. Barnets udvikling har bedre vilkår i et miljø der er præget af fokus på, hvad der kan stimulere barnet frem for fokus på regler og restriktioner. Det kan fx være godt for det motorisk udfordrede barn, at det kan tage en snurretur på voksen-kontorstolen og kravle op på bordet, frem for at det bliver mødt med regler for brug af stolen. Disse vurderinger må tages med både

fokus på, hvad der er godt, for det enkelte barn, men også hvad der fungerer i fællesskabet, hvor hensynet til andre også har stor værdi.

Børnehavens legemiljøer fremstår indbydende for børnene, så børnene har lyst til at lege der og bliver stimuleret til lege.

De seks læreplanstemaer



”Den pædagogiske læreplan skal udarbejdes med udgangspunkt i seks læreplanstemaer samt mål for sammenhængen mellem læringsmiljøet og børns læring.

Det skal fremgå af den pædagogiske læreplan, hvordan det pædagogiske læringsmiljø understøtter børns brede læring inden for og på tværs af de seks læreplanstemaer.”

Den styrkede pædagogiske læreplan, Rammer og indhold, s. 32

Alsidig personlig udvikling

”Alsidig personlig udvikling drejer sig om den stadige udvidelse af barnets erfaringsverden og deltagelsesmuligheder. Det forudsætter engagement, livsduelighed, gåpåmod og kompetencer til deltagelse.”



Den styrkede pædagogiske læreplan, Rammer og indhold, s. 36-37

Pædagogiske mål for læreplanstemaet:

1. Det pædagogiske læringsmiljø skal understøtte, at alle børn udfolder, udforsker og erfarer sig selv og hinanden på både kendte og nye måder og får tillid til egne potentialer. Dette skal ske på tværs af blandt andet alder, køn samt social og kulturel baggrund.
2. Det pædagogiske læringsmiljø skal understøtte samspil og tilknytning mellem børn og det pædagogiske personale og børn imellem. Det skal være præget af omsorg, tryghed og nysgerrighed, så alle børn udvikler engagement, livsduelighed, gåpåmod og kompetencer til deltagelse i fællesskaber. Dette gælder også i situationer, der kræver fordybelse, vedholdenhed og prioritering.

Hvordan understøtter vores pædagogiske læringsmiljø børnenes alsidige personlige udvikling?

Herunder, hvordan vores pædagogiske læringsmiljø:

- Understøtter de to pædagogiske mål for temaet Alsidig personlig udvikling
- Tager udgangspunkt i det fælles pædagogiske grundlag
- Ses i samspil med de øvrige læreplanstemaer.

I Børnehaven Gl. Kongevej understøtter vi barnets alsidig personlig udvikling gennem en inkluderende tilgang, hvor barnet oplever at være betydningsfuld og at dets perspektiv inddrages ved at

blive lyttet til og taget alvorligt. Dette giver også barnet erfaringer med, at det er vigtigt at lytte til andres perspektiv.

Vi viser barnet, at det er betydningsfuldt ved at medarbejderne hilser på alle børn ved navn. Vi er kendetegnet ved at være en lille børnehave, hvor nærvær er vigtigt og derfor engagerer vi os også i børn som kommer fra en anden stue end ens egen.

Vi arbejder med begrebet "frustrations-robustheds-kompetence" dvs. barnet kompetence til at komme gennem frustrationer som fx opstår i konflikter. Vi rummer børnenes frustrationer og respekterer forskelligheder, så de opbygger gåpåmod til at udvikle sig (nuzo), hvilket har betydning for barnet fremadrettet. Barnet mærker sig selv og skal have hjælp til at være i frustrationen og komme igennem det. Her bruger vi begrebet "Gå over broen i mødet med barnet" hvor den voksne bruges som en stilladsring, der støtter barnet i processen. Vi tror på, at "Frustrations-robustheds-kompetencen" er vigtig for livsduelighed.

Det er vigtigt, at barnet kan håndtere konflikter hensigtsmæssigt uden at miste gåpåmod, samt håndtere modgang og udfordringer, da det er en central kompetence, der har betydning i livsforløbet. Det er væsentligt, at barnet har erfaret, det er i stand til at tackle disse udfordringer og har tilegnet sig denne kompetence.

Det har betydning, at barnet er i et læringsmiljø, hvor udfordringerne ikke overstiger dets kompetencer eller overskrider dets grænser. Vores struktur gør, at børnene har en base, som giver tryk og fællesskab. Det giver dem gå-på mod til at erfare og udforske omverdenen.

Barnet har brug for at blive introduceret til forskellige måder, at håndtere konfliktfyldte situationer og følelser på samt mulighed for at eksperimentere med disse. Voksenstøtte i og efter konfliktfyldte situationer, har betydning for barnets udvikling af selvregulering og empati.

Barnet øver sig i deltagelseskompetencen ved at balancere mellem iagttagende og mere initiativtagende positioner i de forskellige aktiviteter og relationer, de indgår i. Det respekterer vi ved, at støtte barnet i at turde gå deres egne veje, vælge aktiviteter og/eller relationer til og fra, når de ikke matcher dets trivsels-, lærings- og udviklingsbehov under hensyn til, at børnene også i høj grad bør deltage i det samlede børnefællesskab. Vi understøtter, at barnet mærke sig selv. -Hvad har jeg lyst til/hvad har jeg ikke lyst til? –og handle på det? Det handler ikke om behovsudsættelse, men om at passe på sig selv, så barnet ikke udsætter sig selv for noget ubehageligt. Vi arbejder med "Fri for mobberi", som bl.a. introducerer barnet i at sige fra og stå ved sig selv.

Vi skaber et læringsmiljø, hvor børnene i en aktivitet har mulighed for at være deltagende på et iagttagende niveau eller på et mere initiativtagende niveau. Det pædagogiske personale lever sig ind i en aktiviteten, da det smitter af på børnenes engagement og derved fordybelse. Personalet skal både være karavanefører som børnene kan følge og spejle sig i samtidigt med, at der skal gives plads til barnets egne initiativer og deltagelse. Det pædagogiske personale følger børnenes spor og giver barnet medbestemmelse, for at det enkelte barn skal føle sig betydningsfuld, derved styrke barnets selvværd.

Tilknytningen til personalet er vigtig for barnets oplevelse af tryk og tilegnelse af nye kompetencer. -Troværdige voksne giver barnet tryk, for hvis man ikke kan stole på sine voksne, hvem kan man så stole på? Personalet er bevidste om den omsorg barnet har brug for, derfor opbygger vi en relation der bygger på det Ole Henrik Hansen kalder: Voksen-barn-kommunikation til barnet, som er kendetegnende ved *"en særlig relation mellem mennesker, der er kendetegnet ved, at det ene menneske retter sin opmærksomhed mod det andet menneske og handler på en sådan måde, som det andet menneske har brug for, og som tjener det andet menneskes velbefindende"*. Et eksempel kan være at pædagogen trøster et barn og anerkender det ved at italesætte

følelsen, at barnet er ked af det, ved fx at sige: "Nåh, jeg kan se, du er ked af det, nu skal jeg trøste dig" samtidigt med, at den voksne tager barnet op på skødet med en imødekomende tone og attitude.

Omsorg er også at danne et læringsmiljø, hvor barnet lærer selvhjulpenhed som fx selv at trække sine bukser op. Lige i situationen er barnet måske vældig utilfreds med kravet, men på den lange bane, er det omsorg at hjælpe barnet med at øve sig i at blive selvhjulpen (barnets nærmeste udviklingszone).

Personalet afdækker deres relationer med børnene, ved at benytte sig af det pædagogiske redskab "Trafiklyset." Det betyder, at personalet skematisk kortlægger, hvilke medarbejdere der har den nærmeste relation til det enkelte barn. Trafiklyset faciliterer en dialog mellem det pædagogiske personale om relationerne med børnene. Der skabes refleksion og synliggørelse over det der foregår i relationen, som kan bruges i den pædagogiske praksis.

Vejen til at opnå optimal omsorg, empati og medfølelse er, at medarbejderen udvikler så nær en relation til det enkelte barn som muligt og derved lærer barnet bedst muligt at kende, for at aflæse dets behov og følelser bedst muligt og derved affektiv afstemme.

Det er vigtigt, når personalet reflekterer over egen praksis, at vi er opmærksom på, at børn der vokser op med forældre, der har samme social kapital som det pædagogiske personale, bedre forstår pædagogernes sprog (jvf. "Sundhedspædagogik i Børnehaven"), da det er det sprog de også møder i deres hjem.

Social udvikling



”Social udvikling er udvikling af sociale handlemuligheder og deltagelsesformer og foregår i sociale fællesskaber, hvor børnene kan opleve at høre til, og hvor de kan gøre sig erfaringer med selv at øve indflydelse og med at værdsætte forskellighed.

Gennem relationer til andre udvikler børn empati og sociale relationer, og læringsmiljøet skal derfor understøtte børns opbygning af relationer til andre børn, til det pædagogiske personale, til lokal- og nærmiljøet, til aktiviteter, ting, legetøj m.m.”

Den styrkede pædagogiske læreplan, Rammer og indhold, s. 38-39

Pædagogiske mål for læreplanstemaet:

1. Det pædagogiske læringsmiljø skal understøtte, at alle børn trives og indgår i sociale fællesskaber, og at alle børn udvikler empati og relationer.
2. Det pædagogiske læringsmiljø skal understøtte fællesskaber, hvor forskellighed ses som en ressource, og som bidrager til demokratisk dannelse.

Hvordan understøtter vores pædagogiske læringsmiljø børnenes sociale udvikling?

Herunder, hvordan vores pædagogiske læringsmiljø:

- Understøtter de to pædagogiske mål for temaet Social udvikling
- Tager udgangspunkt i det fælles pædagogiske grundlag
- Ses i samspil med de øvrige læreplanstemaer.

Læringsmiljøet understøtter det enkelte barns udvikling og trivsel. -Dette gøres gennem det sociale fællesskab, der findes i dagtilbuddet. Barnets tilknytning til dets stue, altså at opleve at høre til, og det fællesskab der skabes på stuen, har betydning for barnets udvikling og trivsel.

Barnets sociale læring og udvikling finder også sted, når det iagttager andres leg og sociale omgangsformer. Her lærer det at afkode legens formelle og uformelle regler og komme med konstruktive legeudspil, der kan bringe barnet ind i legen og hjælpe med at fastholde denne. Igennem legen lærer barnet sociale omgangsformer, til at begå sig både i hverdagen i dagtilbuddet og senere i skolen.

Det er også gennem relationer til andre, at barnet udvikler empati og sociale relationer. I legen med andre lærer barnet at forhandle, indgå kompromisser og løse konflikter. Et af legens kendetegn er, at den bliver til undervejs, og at børn derfor hele tiden må afstemme med hinanden. Den sociale læring finder sted når børn iagttager andre børns leg, så de afkoder legens formelle og uformelle regler og kommer med konstruktive legeudspil, der bringer dem ind i legen og fastholder dem i legen. Det er her samt i iagttagelserne af de voksne rollemodeller, at børnene lærer forskellige sociale omgangsformer til at begå sig i hverdagen i dagtilbuddet og generelt i livet.

Når/hvis barnet har svært ved at få adgang til legefællesskaber, selv om det gerne vil deltage, må det pædagogiske personale løbende veksle mellem at gå foran, ved siden af og bag ved barnet med henblik på, at understøtte dets deltagelse i legefællesskaber alt efter, hvad barnet har brug for.

Læringsmiljøet struktureres så den veksler mellem den frie -, den spontane - og den pædagogstøttet leg. Det pædagogiske personale rammesætter legen gennem læringsmiljøer og børnesammensætninger.

I børnefællesskabet arbejder vi bevidst med børnenes tolerance og rummelighed over for forskelligheder. Vi ser forskellige ud og kan forskellige ting. Vi forklarer og snakker med børnene om disse forskelligheder og lærer dem også, hvornår det er passende at udtrykke sine personlige mening, om fx andre børns udseende eller ting. Det kan fx være ubehageligt at høre, at et andet barn synes, at ens madpakke ser ulækker ud. Derfor skal barnet lære, at det er okay at tænke, at den madpakke ser ulækker ud, men det er unødvendigt at give udtryk for det.

Kommunikation og sprog

”Børns kommunikation og sprog tilegnes og udvikles i nære relationer med barnets forældre, i fællesskaber med andre børn og sammen med det pædagogiske personale.

Det centrale for børns sprogtilegnelse er, at læringsmiljøet understøtter børns kommunikative og sproglige interaktioner med det pædagogiske personale. Det er ligeledes centralt, at det pædagogiske personale er bevidst om, at de fungerer som sproglige rollemodeller for børnene, og at børnene guides til at indgå i fællesskaber med andre børn.”



Den styrkede pædagogiske læreplan, Rammer og indhold, s. 40-41

Pædagogiske mål for læreplanstemaet:

1. Det pædagogiske læringsmiljø skal understøtte, at alle børn udvikler sprog, der bidrager til, at børnene kan forstå sig selv, hinanden og deres omverden.
2. Det pædagogiske læringsmiljø skal understøtte, at alle børn opnår erfaringer med at kommunikere og sprogliggøre tanker, behov og ideer, som børnene kan anvende i sociale fællesskaber.

Hvordan understøtter vores pædagogiske læringsmiljø børnenes kommunikation og sprog?

Herunder, hvordan vores pædagogiske læringsmiljø:

- Understøtter de to pædagogiske mål for temaet Kommunikation og sprog
- Tager udgangspunkt i det fælles pædagogiske grundlag
- Ses i samspil med de øvrige læreplanstemaer.

I børnehaven Gl. Kongevej har vi et stort fokus på de pædagogiske læringsmiljøer som understøtter kommunikation og sprog.

Vi er opmærksomme på, at læringsmiljøerne skal afspejle og tilpasses barnets behov, forudsætninger og den aktuelle børnegruppens sammenhæng. Så vi hele dagen igennem kan skabe optimale betingelser for, at barnet bliver understøttet i deres kommunikative og sproglige kompetencer.

Vi er bl.a. opmærksomme på indholdet af vores daglige samlinger, så de er tilpasset børnenes forudsætninger. Vi er særligt optaget af at bruge de daglige samlinger som et højt fagligt læringsmiljø. Her benytter vi os ofte af, det store udvalg vi har af sprogkufferter og snakkepakker som fx indeholder eventyr, sange, rimord, dialogisk læsning og fagtelege der er understøttet af visuelle rekvisitter. Vi arbejder ofte med temaer, månedens/ugens rim eller sang- og fokus ord, så som kroppen, vinter, dyr og mad, hvor vi er meget kreative i vores formidling.

Desuden introduceres barnet også til bøgernes univers, ved at de altid har adgang til bøger. Vi låner bøger af hinanden på stuerne, så udvalget kan variere og samtidig har nogle stuer tidspunkter/rutiner for ”bog læsning” hvor der skabes rum til fordybelse eller gode dialoger børnene imellem omkring barnets selvvalgte bog. Dette ses også, når vi arbejder med ”barnet yndlings bog” hvor barnet har sin egen bog med. Læseoplevelsen deles, når bogen læses højt for alle og derefter bliver der talt om bogen med barnet og de øvrige børn.

Vi bruger desuden løbende Kolding kommunes "Børnenes bedste bøger", som vi har valgt at købe et sæt af til alle stuer, så de er let tilgængelige.

Vores indretning af stuens legemiljøer/læringsmiljøer tilgodeser forskellige behov og er derfor ikke altid faste, fx kan dukkekrogen forvandles til købmandsbutik eller puderum.

Desuden er børnene ofte inddelt i mindre grupper til fx spisning og i aktiviteter, så læringsmiljøerne er så optimale som muligt i forhold til at tilegne sig sproglige og kommunikative kompetencer.

Vi er opmærksomme på, at interaktionen mellem barnet og det pædagogiske personale er væsentlig i denne sammenhæng. Da sprog udvikles i de nære relationer, lægger vi stor vægt på, at skabe en tryk, nærværende tilknytning med stor vægt på affektiv afstemning. Det ses bl.a. når vi modtager nye børn på stuerne. Her lægger vi stor vægt på en god indkøring, daglig dialog med forældrene, forudsigelighed og omsorg.

Vi tillægger "De 10 sprogstrategier" stor værdi og arbejder meget med kvaliteten af samtalerne, dvs. at samtalen imellem barn/barn og barn/voksen fylder meget i hverdagen. Vi indtænker det fx i vores faste rutiner, da vi oplever at læringsmiljøet i rutiner fastholder vores fokus på udviklingen af barnets sproglige og kommunikative kompetencer. Det opleves bl.a. i bleskiftning, på legepladsen, i garderoben, på toilettet og under madpakkerne, hvor vi sætter ord på handling og giver os tid til åbne spørgsmål og "samtaler i hverdagen". Vi bruger ofte "ventetiden" på at synge eller sige de remser, som vi i forvejen har fokus på fx som månedens/ugens rim eller sang.

Vi har udarbejdet en "Sprogamme" som indeholder de retningslinjer Børnehaven Gl. Kongevej går ud fra, i arbejdet med at styrke barnets sproglige udvikling, som fx "den fokuseret indsats" med sproggruppen, for vores to/flersprogede børn.

Vi har et tæt samarbejde med PPR's tale/høre konsulent, som vi altid kan rådføre os med og som løbende kommer i vores hus for at undervise eller sprogscreene de børn, der har sproglige/kommunikative udfordringer og udtale vanskeligheder.

Som barnets sproglige rollemodeller støtter vi derved barnet i at indgå i dialog og turtagning.

Leg er en vigtig øve bane for barnets nonverbale og verbale kommunikation, ordforråd og sætnings dannelse, derfor prioriterer vi leg i hverdagen.

Krop, sanser og bevægelse

"Børn er i verden gennem kroppen, og når de støttes i at bruge, udfordre, eksperimentere, mærke og passe på kroppen – gennem ro og bevægelse – lægges grundlaget for fysisk og psykisk trivsel.

Kroppen er et stort og sammensat sansesystem, som udgør fundamentet for erfaring, viden, følelsesmæssige og sociale processer, ligesom al kommunikation og relationsdannelse udgår fra kroppen".

Den styrkede pædagogiske læreplan, Rammer og indhold, s. 42-43



Pædagogiske mål for læreplanstemaet:

1. Det pædagogiske læringsmiljø skal understøtte, at alle børn udforsker og eksperimenterer med mange forskellige måder at bruge kroppen på.
2. Det pædagogiske læringsmiljø skal understøtte, at alle børn oplever krops- og bevægelsesglæde både i ro og i aktivitet, så børnene bliver fortrolige med deres krop, herunder kropslige fornemmelser, kroppens funktioner, sanser og forskellige former for bevægelse.

Hvordan understøtter vores pædagogiske læringsmiljø udviklingen af børnenes krop, sanser og bevægelse?

Herunder, hvordan vores pædagogiske læringsmiljø:

- Understøtter de to pædagogiske mål for temaet Krop, sanser og bevægelse
- Tager udgangspunkt i det fælles pædagogiske grundlag
- Ses i samspil med de øvrige læreplanstemaer.

Børnehaven Gl. Kongevejs læringsmiljø tilgodeser og giver rig mulighed for, at børnene kan eksperimentere og bruge kroppen i løbet af dagens aktiviteter, både i fri leg og i de daglige rutiner. Vi har forskellige muligheder i læringsmiljøet inde i børnehaven og i læringsmiljøet i uderummet.

I børnehaven har vi mulighed for, at udfordre kroppen i Trekanten (fællesrummet) og i Tankegangen (puderum). Især Tankegangen giver mulighed for at børnene kan bruge kroppen mere aktivt og give sig selv større bevægelses udfordringer end der er plads til på stuen. Her kan børnene i deres børneinitierede leg gøre sig kropslige erfaringer fx. "Hvad sker der, hvis jeg hopper fra vindueskarmen ned i puderne?" eller "Hvor langt kan mine arme række, når jeg vil bygge et højt tårn af puder?".

Vi ser også uderummet som et vigtigt læringsmiljø, hvor vi aktivt bruger vores to legepladser. Vi har her mulighed for, at lege forskellige lege eller bevægelsesaktiviteter som udfordrer børnenes sansesystem alsidigt. Vores udendørs læringsmiljø tilgodeser, at de børn der har begrænsede erfaringer med kroppen, også kan udfordre sig selv i leg og bevægelse, da vi har lagt vægt på at der er udfordringer i varierende sværhedsgrader. Når børnene øver sig i at gå balance, kan de tage træstammen (den nemme) eller bildækkene som er mere udfordrende for balancen. Vi ser det som vigtigt, at børnene lære at sætte grænser for, hvad de vil være med til og lære at tage vare på egen sikkerhed.

Når vi er i garderoben fordeler personalet sig og udviser en proaktiv adfærd, hvor vi har god tid og mulighed for, at støtte børnene i at blive selvhjulpne med påklædning og afklædning. Vi stiller alderssvarende krav og hjælper og guider det enkelte barn i at blive så selvhjulpne som mulig. En del af det at være selvhjulpne er også at børnene lærer nødvendigheden af god håndhygiejne. Vi snakker om bakterier og øver os i at vaske hænder.

Vi tager på ture i skoven eller i nærområdet, hvor vi er opmærksomme på, at bevægelse og sansning bliver stimuleret og hvor det pædagogiske personale, er medskabere af bevægelsesglæde og nysgerrighed. Fx ved at vi klatrer på skrænter sammen, som også er med til at give børnene styrke og træne deres udholdenhed.

Børnene har adgang til papir, farver, sakse, Lego, klodser, sand, mudder mm, som styrker deres finmotoriske udvikling, samt deres lyst til at eksperimenterer med forskellige materialer.

Vi har smør-selv dage/maddage hvor børnene deltager i at lave mad. Vi snakker om maden, smager, lugter, mærker mm. Vi motiverer børnene til at være opmærksomme på kroppens signaler som at føle sult, tørst, at fryse, være træt mm.

Ildræt på tværs er en del af vores hverdag, hvor børnene deltager i forskellige aktiviteter, lege og fælleskab omkring glæden ved at bruge sin krop. Ildræt på tværs er et tværfagligt idrætsprojekt i Kolding kommune. Hver onsdag har vi en gruppe børn og voksne afsted med "idrætsbussen", der kører os til Kolding hallerne. Vi deltager herigennem også i forskellige fælles arrangementer med de andre deltagende institutioner. Vi motiverer børnene til deltagelse, ved selv at vise glæde ved at bruge kroppen. Herigennem får børnene kropslige erfaringer og begynder at udvikle deres kropsideitet.

Vi sikrer gode overgange fra en aktivitet til en anden. Vi prioriterer at vores samlinger indeholder aktiviteter/lege som styrker de forskellige sanser, den visuelle, den taktile, den auditive og den kinæstetiske sans. Da de har stor betydning for børnenes motoriske udvikling.

Til samlinger bruger vi bl.a. fagtesange, rim og remser, lege som for pulsen op, Yoga/mindfulness, børnemassage mm. Vi har i perioder forløb på stuerne hvor vi har fokus på Yoga/mindfulness, hvilket er med til, at skabe en større kropsbevidsthed for børnene, men også udvikle evnen til nedregulere sig og mærke sig selv i løbet af dagen.

Natur, udeliv og science

"Naturoplevelser i barndommen har både en følelsesmæssig, en kropslig, en social og en kognitiv dimension.

Naturen er et rum, hvor børn kan eksperimentere og gøre sig de første erfaringer med naturvidenskabelige tænke- og analysemåder. Men naturen er også grundlag for arbejdet med bæredygtighed og samspillet mellem menneske, samfund og natur."

Den styrkede pædagogiske læreplan, Rammer og indhold, s. 44-45



Pædagogiske mål for læreplanstemaet:

1. Det pædagogiske læringsmiljø skal understøtte, at alle børn får konkrete erfaringer med naturen, som udvikler deres nysgerrighed og lyst til at udforske naturen, som giver børnene mulighed for at opleve menneskets forbundethed med naturen, og som giver børnene en begyndende forståelse for betydningen af en bæredygtig udvikling.
2. Det pædagogiske læringsmiljø skal understøtte, at alle børn aktivt observerer og undersøger naturfænomener i deres omverden, så børnene får erfaringer med at genkende og udtrykke sig om årsag, virkning og sammenhænge, herunder en begyndende matematisk opmærksomhed.

Hvordan understøtter vores pædagogiske læringsmiljø, at børnene gør sig erfaringer med natur, udeliv og science?

Herunder, hvordan vores pædagogiske læringsmiljø:

- Understøtter de to pædagogiske mål for temaet Natur, udeliv og science
- Tager udgangspunkt i det fælles pædagogiske grundlag
- Ses i samspil med de øvrige læreplanstemaer.

Hver dag i børnehaven får børnene erfaringer med udelivet. Børnene sanser vejret og årets gang. De oplever, at vores legepladsers uderum byder på andre legemuligheder end indendøre. Selv de to legepladsers forskellighed i indretning giver forskellige oplevelser af udelivet. Uderummet giver for eksempel mulighed for at prøve kræfter med større grovmotoriske udfoldelser, eksperimenter med at bygge katemaskiner og undersøgelser af insekters liv. Udelivet på legepladserne giver også børnene oplevelser og erfaringer med årets gang og planters cyklus fra frø til plante og en spirende forståelse for fotosyntese. Om foråret sår vi og i sensommeren høster vi, hvilket giver en forståelse for kredsløb.

Alle tre stuer har en overdækket terrasse med borde og bænke. Terrasserne er med til at forlænge sæsonerne i begge ender, så måltider kan spises ude og aktiviteter kan rykkes fra indenfor til udenfor.

I udemiljøet omkring børnehaven oplever børnene den store Marielundskov med skrænterne, søens liv, store træer og mange rådne stubbe fyldt med bænkebidere og andre insekter. De møder også den lille Vanilje-skov med klatretre, den vilde beplantning og Bronzealderhøjen.

Samling er blandt andet det læringsmiljø, hvor vi i vokseninitieret leg har fokus på matematisk grundforståelse. Hvad passer sammen-hvad passer ikke sammen, mængder, talrækker etc. Vi har også der fokus på science og natur som vejrfænomener, sanserne, solsystemet, magnetisme, hvordan får jeg denne bil til at køre længst muligt. Eksperimenter og små film bruges til at børnene kan begribe svært tilgængeligt stof, vi giver dem en knage til at hænge ny viden på.

I læringsmiljøerne omkring natur og udeliv kommer vi også ind på fødekæder og darwinisme. Hvorfor slår ræven hønen ihjel? Er det synd for hønen, at den bliver spist af ræven? Måske slår ræven hønen ihjel for at kunne give sig selv og sine sultne unger mad.

To gange årligt griber vi udelivet anderledes an, hvor vi har projektuger kaldet Udeuger. Vi åbner børnehaven uden for med bål-tænding og morgenthe. Formiddagen igennem er der planlagte læringsmiljøer, hvor medarbejderne på tværs af stuer tilbyder et læringsmiljø inden for natur, udeliv og science. Et læringsmiljø i en Udeuge kan fx være eksperimenter med tyngde. I en hjemmelavet vægt med en bøjle og to spande kan børnene måle forskellige tings vægt. Hvad er tungest? Hvad er vægtangivelsen, hvis de samme ting kommer over på en digitalvægt?

Både inde og ude har børnene mulighed for at undersøge deres hypoteser, dog i det omfang det er muligt under hensynstagen til omgivelserne.

For at give børnene en bevidsthed om miljø og klima, deltager vi i affaldsindsamlinger og husker børnene på, hvorfor vi skal slukke for lyset og vandet, når vi ikke bruger det. I vores arbejde med at skabe læringsmiljøer inden for natur, udeliv og science er det vigtigste, at børnene får en glæde ved naturen. Så de på den måde forstår, hvorfor det er vigtigt at passe på den og de dermed får en lyst til at passe på den.

Det pædagogiske arbejde med læreplanstemaet natur, udeliv og science ligger alt sammen under den "paraply" der hedder FN's 17 verdensmål, hvilket giver børnene "knager" til at arbejde videre med verdensmålene i indskoling.

Kultur, æstetik og fællesskab



”Kultur er en kunstnerisk, skabende kraft, der aktiverer børns sanser og følelser, ligesom det er kulturelle værdier, som børn tilegner sig i hverdagslivet.

Gennem læringsmiljøer med fokus på kultur kan børn møde nye sider af sig selv, få mulighed for at udtrykke sig på mange forskellige måder og forstå deres omverden.”

Den styrkede pædagogiske læreplan, Rammer og indhold, s. 46-47

Pædagogiske mål for læreplanstemaet:

1. Det pædagogiske læringsmiljø skal understøtte, at alle børn indgår i ligeværdige og forskellige former for fællesskaber, hvor de oplever egne og andres kulturelle baggrunde, normer, traditioner og værdier.
2. Det pædagogiske læringsmiljø skal understøtte, at alle børn får mange forskellige kulturelle oplevelser, både som tilskuere og aktive deltagere, som stimulerer børnenes engagement, fantasi, kreativitet og nysgerrighed, og at børnene får erfaringer med at anvende forskellige materialer, redskaber og medier.

Hvordan understøtter vores pædagogiske læringsmiljø, at børnene gør sig erfaringer med kultur, æstetik og fællesskab?

Herunder, hvordan vores pædagogiske læringsmiljø:

- Understøtter de to pædagogiske mål for temaet Kultur, æstetik og fællesskab
- Tager udgangspunkt i det fælles pædagogiske grundlag
- Ses i samspil med de øvrige læreplanstemaer.

I Børnehaven er der et læringsmiljø, hvor børnene får mulighed for at udforske deres kreative side og bruge deres sanser. Vi skaber et miljø, hvor der er plads til barnets perspektiv. De skaber deres eget udtryk, udforsker og udvikler deres fantasi, kreativitet og de inspirerer hinanden. Derudover skaber vi plads til, at børnene kan være eksperimenterende og undersøgende. Vi har diverse kreative materialer tilgængelig, så børnene får kendskab til forskellige måder at skabe udtryk på. Børnene har altid papir, farver, tape, lim og sakse til rådighed til deres daglige kreativitet. Derudover får de i deres børnehavetid mulighed for at være kreative med andre materialer fx ler, pap, silkepapir, perler, maling osv. I de kreative aktiviteter er det barnets udtryk, der er vigtig og at barnet kan sige: ”Det har jeg lavet”. Børnenes kreative produkter bliver hængt op og udstillet i fx vindueskarme og på opslagsavler, så børnene kan vise hinanden og deres familier, hvad de har lavet. Børnene skal føle, at det de har skabt har værdi. Vi skaber et miljø, hvor vi både har kreative aktiviteter, hvor de voksne sætter rammerne for processen og vi har kreative aktiviteter, hvor vi følger børnene og de er med til at udvikle aktiviteten/processen. Jf. Dagtilbudsloven §7 stk 4 hvori står: alle dagtilbud skal blandt andet give børn medbestemmelse, medansvar.

Kultur og æstetik er andet end kreative processer. Det er også traditioner og kulturelle indtryk. Børnene skal kende deres egen kulturelle baggrund og traditioner. Derfor er børnene med til at fejre danske traditioner i børnehaven, som fx: Fastelavn, Påske, Pinse, Sankthans og Jul. Vi har også vores egne traditioner, hvor vi holder legepladsaften/sommerfest, bedsteforældredag og børnejulefrokost. Vi har julestue, hvor familierne spiser æbleskiver og laver juledekorationer og

hvert år, går de største børn(Boblerne) Lucia. De går Lucia i børnehaven for forældre, men de går også Luciaoptog for naboerne, som er et center for senhjerneskedede borgere.

Børnene komme med forskellige baggrunde og værdier. Vi har til samling dialoger med børnene om, hvem er der i deres familie, hvor bor de henne, hvilke traditioner har de og vi har mad-dage, hvor de f.eks. medbringer livretter. Dette er med til at lære børnene om deres egen families kultur og værdier, men de bliver også bevidste om, at andre kan have andre værdier og leve på en anden måde. Dette skaber et miljø, som kan bidrage til, at børnene bliver tolerante over for forskelligheder.

Børnenes kulturelle indtryk kan også være højtlesning af eventyr og anden litteratur samt synge sange. Vi har i børnehaven valgt, at der skal være bøger i børnehøjde, det vil sige børnene selv kan gå hen og "læse" og kigge i bøger, når de har lyst. Vi har et stort udvalg af forskellige bøger, så børnene både bliver introduceret til gamle eventyr af f.eks. H.C. Andersen og nyere børnelitteratur som f.eks. Shh vi har en plan, Lasse-Leif etc. Hver Stue har "Børnenes bedste bøger" som er 10 bøger som børneområdet og Kolding bibliotek har udvalgt til at være bøger af høj kvalitet, både i tekst og billeder. Vi har sprogkufferter med figurer som passer til forskellige eventyr, så børnene kan være med til at lave teater med disse figurer. Nogle gange laver vi også små teater stykker, hvor børnene er aktive deltagerer, dette er ofte i forbindelse med, at de er blevet introduceret til nogle eventyr som fx de tre bukkebruse, rødhætte, de tre små grise og prinsessen på ærten. Børnene bliver også introduceret til både gamle og nye sange og hvor vi inddrager diverse fagter og rytmer.

Hver stue har en iPad til rådighed, som kan bruges sammen med og af børnene. iPad en bruges bl.a. til at tage billeder og bruge billederne til at lave teaterstykker med i app'en Puppet pals.

På legepladsen er der mulighed for, at børnene bruger fantasien og sanserne til at skabe en leg. Indtryk fra historier og fortællinger kan blive til udtryk i legen fx kan Hans og Grethe leges i legehuset og hængebroen i tårnet kan bruges til De tre bukkebruse. Legepladsen er også et sted som kan bruges kreativt. Børnene har været med til at male træstubbe, der er blevet lavet kunst med diverse materialer i hegnet. Børnene kan bruge gryder og pander til at spille på instrumenter og skabe rytmer. I cykelgården bruges fantasien til lege som politi og røver, cyklerne bliver til busser der skal hente passager mm. Derudover er der hængt store puslespils brikker op i cykelgården. Brikkerne har forskellige farver og børnene har mulighed for at bruge dem til at lære farverne at kende.

Hver fredag har vi Fredagssang, hvor alle børn og personale mødes i "trekanten" hvor vi synger, læser, rim/remser, laver små teaterstykker, laver rytmik osv. Dette er med til at skabe et fællesskab på tværs af stuerne.

I forhold til fællesskab, så arbejder personalet med materialet " Fri for mobberi ". Det er et materiale som bliver brugt til samling. Når personalet bruger materialet kalder vi det børnemøder, disse børnemøder er med til at styrke børnefællesskabet og vi skaber et miljø hvor der fokus på at tolerance, respekt, omsorg og mod.

Evalueringsskultur



”Lederen af dagtilbuddet er ansvarlig for at etablere en evalueringsskultur i dagtilbuddet, som skal udvikle og kvalificere det pædagogiske læringsmiljø.

Lederen er ansvarlig for, at arbejdet med den pædagogiske læreplan evalueres mindst hvert andet år med henblik på at udvikle arbejdet. Evalueringen skal tage udgangspunkt i de pædagogiske mål og herunder en vurdering af sammenhængen mellem det pædagogiske læringsmiljø i dagtilbuddet og børnenes trivsel, læring, udvikling og dannelse.

Evalueringen skal offentliggøres.

Lederen af dagtilbuddet er ansvarlig for at sikre en løbende pædagogisk dokumentation af sammenhængen mellem det pædagogiske læringsmiljø og børnenes trivsel, læring, udvikling og dannelse. Den pædagogiske dokumentation skal indgå i evalueringen.”

Den styrkede pædagogiske læreplan, Rammer og indhold, s. 50-51

Det er ikke et lovkrav at beskrive dagtilbuddets dokumentations- og evalueringsspraksis i den pædagogiske læreplan, men det kan være en fordel i udarbejdelsen af læreplanen at forholde sig til den løbende opfølgning og evaluering af indholdet i læreplanen.

Hvordan skaber vi en evalueringsskultur, som udvikler og kvalificerer vores pædagogiske læringsmiljø?

Det vil sige, hvordan dokumenterer og evaluerer vi løbende vores pædagogiske arbejde, herunder sammenhængen mellem det pædagogiske læringsmiljø og de tolv pædagogiske mål?

I Børnehaven Gl. Kongevej er der løbende en reflekterende tilgang til praksis, hvor der undervejs evalueres og justeres på praksis med afsæt i børnegruppens behov og med afsæt i evidens. Der stilles reflekterende spørgsmål som: ”Gør vi det, vi tror, vi gør”, ”Hvorfor gør vi egentligt sådan” og ”Hvad kan forbedres”. Vi reflekterer, for at forbedre dagtilbuddet og er både analyserende og løsningsorienteret i evalueringen af vores kultur.

Gennem evaluering og dokumentation skabes ny viden, der bidrager til at udvikle kvaliteten af det pædagogiske læringsmiljø og til at skabe de bedste betingelser for børnenes trivsel, læring, udvikling og dannelse. Metoderne er et middel til at højne kvaliteten. Data bruges som en vej til at undres og videre undersøgelser af årsager. Data giver et billede af hverdagen og institutionen som den ser ud her og nu og derigennem tages der stilling til mulige kvalificerede tiltag.

På stue- og personalemøder benyttes pædagogisk analyse/G-L-K når det enkelte barns nærmeste udviklingszone drøftes, for at skabe trivsel og udvikling for barnet. Det er med til at kvalificere den pædagogiske faglighed og retningen for tiltag.

Personalet bruger børnelinealen, der er en symbolsk målestok, der viser en række indikatorer som indkredser barnets forudsætninger og vilkår, forældrenes formåen som omsorgspersoner og endelig det omgivende netværks kapacitet til at gå støttende ind. Resultatet af indikatorerne på børnelinealen kan anvendes som en faglig ressource i vurderingen af, om barnets vanskeligheder kan klares i det daglige, eller om de kræver en særlig indsats.

Børnelinealen er et værktøj til at vurdere et barns trivsel og de handlemuligheder, der kan understøtte barnet. Børnelinealen støtter pædagerne i at holde fokus og sætte rammer for en kvalificeret indsats for børnene, så der sikres en tidlig opsporing og forebyggelse af, at problemerne ikke vokser sig større.

Der laves kompetencehjule for at personalet kan se barnets ressourcer ud fra en helhedsorienteret tilgang. Med baggrund i moderne forskning om børns udvikling inden for de seks læreplanstemaer, beskriver Kompetencehjulet barnets kompetenceudvikling fra 0 til 6 år. Profilerne viser ressourcer og fokusområder og indeholder forslag til aktiviteter i barnets nærmeste udviklingszone. I kompetencehjulet laves der også handleplaner for barnets udvikling og trivsel, når vi vurderer det relevant, for at målrette og fremme den pædagogiske indsats. Handleplanerne laves med SMTTE-metoden, som er et dynamisk og didaktisk redskab til at planlægge og skabe udvikling.

Kompetencehjulet er endvidere et interaktivt værktøj, der kan anvendes til at kvalificere og udvikle arbejdet med den pædagogiske læreplan.

Kolding Kommune er med i program for Læringsledelse, der baserer sig på et partnerskab mellem Billund, Fredericia, Hedensted, Kolding, Nordfyn og Svendborg kommuner, samt Institut for Kultur og Læring, Aalborg Universitet (AAU) og Senter for Praksisrettet Uddanningsforskning (SePU), Høgskolen i Innlandet. I programmet deltager ca. 170 dagtilbud og omkring 3000 fagprofessionelle (det pædagogiske personale og ledelse i dagtilbud, samt pædagogiske konsulenter på forvaltningsniveau). Programmets indsatser berører endvidere 30.000 børn i 0 – 6 års alderen, og det hviler på en systemomfattende, kollektiv og læringsorienteret tilgang til arbejdet med forbedring af dagtilbuddets læringsmiljø. Programmet har som formål at de deltagende dagtilbud, efterlever dagtilbudslovens mål om at skabe dagtilbud af høj kvalitet, der fremme børns trivsel, læring, udvikling og dannelse gennem trygge og pædagogiske læringsmiljøer, hvor legen er grundlæggende, og hvor der tages udgangspunkt i et børneperspektiv (Dagtilbudsloven, 2019).

Læringsledelse er begrebet for dette systemomfattende arbejde som indeholder spørgeundersøgelser der kortlægger svar fra børn, forældre, pædager, medarbejdere og ledere. Vi bruger data, der handler om børnenes trivsel, udvikling og relationer og forældrenes tilfredshed. Samt data der kortlægger medarbejdernes trivsel.

På et p-møde evaluerer vi på dataen og følger op på næste tiltag i forhold til resultatet. Vi arbejder løbende videre med tiltag både på møder og i dagligdagen.

I forhold til børn der skal i Glidende skoleovergang (GLO) anvender vi SPU som et supplement til at vurdere barnets skoleparathed.

Ledelsen udarbejder årligt en kvalitetsrapport til BUAF, Børn og ungeafdeling Kolding Kommune. Kvalitetsrapporten indeholder både et tilbageblik på året, der er gået, og med strategi for, hvad der skal være fokus på i det fortløbende år. Kvalitetsrapporten bliver fulgt op af et møde med en af dem fra BUAF. Her får vi mulighed for en dialog og tilbagemelding på Kvalitetsrapporten.

I forhold til alle de data og metoder som vi bruger og baserer vores tiltag på, er det afgørende, at ledelsen organiserer analyseprocessen, så medarbejderne kan drøfte dokumentationen kritisk og konstruktivt i et trykt miljø, der er tillidsbaseret. Samt at der er et professionelt kollegialt fællesskab, hvor personalet kan udfordre hinandens praksis og perspektiver. Det har værdi, at der er flere der analyserer dataen og at man forholder sig reflekteret og kritisk til egen praksis. Samt at man har opmærksomhed på, at man kan have blinde pletter i forhold til egen praksis, samt at man er en del af en kultur, som nemt bliver en del af institutionens identitet.

Ledelsen skal organisere så personalet systematisk dokumenterer, reflekterer og analyserer den fælles nye viden og sørger for at følger op, så man vedligeholder, skaber og videreudvikler den gode praksis. -En stærk evalueringskultur er grundlaget for et stærkt læringsmiljø -og styrker dermed dagtilbuddets arbejde med at sikre børnenes trivsel, læring, udvikling og dannelse. Det giver mening at fokusere på en bestemt indsats og sætte mål for den og derefter følge op på, om det man har gjort gør en forskel for børnene.

En evalueringskultur handler om at arbejde systematisk med evaluering af den pædagogiske praksis. Det handler blandt andet om, at man i de enkelte evalueringer definerer, hvad man vil holde øje med, inden man indsamler viden, og følger op på den viden, man opnår i evalueringen. Kulturbegrebet betoner, at evaluering ikke bare handler om teknik og metode, men om holdninger og værdier i organisationen. Med andre ord skal evalueringen generelt opleves som en læreproces og ikke som kritik.

Hvordan evaluerer vi arbejdet med den pædagogiske læreplan, som skal foretages mindst hvert andet år?

Ledelsen sætter retning og fra et overordnet fagligt perspektiv, evalueres kvaliteten og der sættes rammer der styrker og udvikler den pædagogiske praksis. Dette sker sideløbende med, at det pædagogiske personale får faglig sparring og feedback, der udvikler deres faglighed. Kerneopgaven er under stadig udvikling og tilpasning og det kræver, at ledelsen er i stand til fagligt at flytte dagtilbuddet derhen, hvor den pædagogiske praksis bedst understøtter den pædagogiske intention og de nye mål for kerneopgaven.

Personalet har mulighed for selv at observere og reflektere over de læringsmiljøer, institutionen rummer. Dette understøttes fagligt af ledelsen og er en integreret del af den pædagogiske praksis. Ledelsen har ansvaret for, at evalueringen og justeringen af læreplanen forløber som en løbende systematisk proces. Læreplanen tilrettes løbende i teori og praksis. I teori dvs. det der står i læreplanene. I praksis vil sige i den pædagogiske praksis i daginstitutionens hverdag. Hvert andet år vil læreplanen blive evalueret og tilrettet på baggrund af de justeringer der måtte være. Den pædagogiske dag vil være oplagt at bruge til dialoger mellem medarbejderne og mellem personalet og ledelsen, samt dialoger mellem ledelsen, om evalueringer og justeringer. -Altså drøftelser om arbejdet med den pædagogiske læreplan.

Læreplanstemaet drøftes også løbende i forældrebestyrelsen, så deres oplevelse af dagtilbuddet inddrages i evalueringen af praksissen og læreplanen.

Dataene fra LSP (Program for læringsledelse) vil selvfølgelig være en stor del af den dokumentation der lægges til grund for justeringerne ligesom evidens og ny viden har stor betydning for justeringen af læreplanen.

En systematisk og udviklende evalueringskultur er central for at sikre et højkvalitetsdagtilbud og derved sikre udviklingen af Børnehaven Gl. Kongevej som en institution, der vurderer og følger fremtidens krav til kerneydelsen i dagtilbuddet.

Her kan I finde yderligere inspiration til arbejdet med den pædagogiske læreplan

Til at understøtte og inspirere jeres videre arbejde med den styrkede pædagogiske læreplan er der udviklet en række øvrige materialer. Alle inspirationsmaterialer – nuværende og kommende – kan findes på www.emu.dk/omraade/dagtilbud



Redskab til selvevaluering er en ramme til systematisk at analysere jeres praksis inden for centrale områder i den styrkede pædagogiske læreplan.



Redskab til forankringsproces indeholder fem tilgange til, hvordan I kan arbejde med forandring og forankring af et stærkt pædagogisk læringsmiljø.



Film introducerer indholdet i og illustrerer hovedpointer fra publikationen *Den styrkede pædagogiske læreplan*.



Forskellige tematiske materialer dykker ned i viden om et tema og giver inspiration til dialog og handling. Her er bl.a. materialer om evaluerende pædagogisk praksis, som understøtter en systematisk tilgang til det at evaluere.

Der offentliggøres løbende nye temaer.

Alle materialer kan findes på www.emu.dk/omraade/dagtilbud

Pædagogisk læreplan

© 2019

Danmarks Evalueringsinstitut og
Børne- og Socialministeriet

Citat med kildeangivelse er tilladt

Design: BGRAPHIC

